

**ACTA ASSEMBLEA GENERAL
EXTRAORDINÀRIA
29/11/2018**

A la sala Moragues del Born Centre de Cultura i Memòria (pl. Comercial, 12) de Barcelona, a 29 de novembre de 2018, essent les 19.30 hores, s'inicia l'Assemblea General Extraordinària del Centre Excursionista de Catalunya (CEC), havent estat degudament convocada per la Junta Directiva segons es disposa en l'article 10 de l'Estatut Social.

El president declara vàlidament constituïda l'Assemblea en segona convocatòria amb 81 socis amb dret a vot presents a la sala. Es demanen dos compromissaris per a aquesta assemblea i s'ofereixen els socis Maria Teresa Pont Jofresa, sòcia número 5364, i l'Enric Pelegrí i Martínez, soci número 1780.

S'informa els assistents de l'enregistrament de l'assemblea, gravació destinada únicament a la redacció de l'acta corresponent.

Durant l'assemblea es projecta en una pantalla gran l'ordre del dia per facilitar la seva comprensió. El material projectat s'annexa a aquesta acta.

ORDRE DEL DIA

1. Lectura i aprovació, si s'escau, de l'acta de l'assemblea anterior.
2. Informe de la Presidència: evolució i indicadors 2018. Fets destacables.
3. Projecte d'informatització K2 i campanya de mecenatge.
4. Presentació del Pla de voluntariat.
5. Actualització del Pla estratègic i del Pla de viabilitat 2019-2021.
6. Aprovació, si s'escau, de les noves quotes de socis.
7. Aprovació, si s'escau, del pressupost de l'any 2019.
8. Torn obert de paraules.

1. LECTURA I APROVACIÓ, SI S'ESCAU, DE L'ACTA DE L'ASSEMBLEA ANTERIOR

L'acta de l'Assemblea General Ordinària celebrada el 15 de maig del 2018 ja fou aprovada pels compromissaris Sr. Santi Such Casanovas i Sra. Amèlia Suárez Martín. Com que no hi consta cap esmena a l'acta, es considera aprovada.

2. INFORME DE LA PRESIDÈNCIA

Presentat pel Dr. Eduard Cayón, president.

Evolució dels indicadors durant l'any 2018:

- El 2018 ha comportat la normalització de les quotes després de dos anys d'ofertes amb unes grans reduccions de preus i de serveis gratuïts per tal d'evitar la fuga de socis. Hi ha hagut baixes i altes de socis fins a arribar a uns 4.600 socis respecte als 4.850 socis a finals del 2017.
- El seguiment pressupostari realitzat al llarg de l'any ens ha permès de veure la millora continuada de la situació econòmica, però cal destacar que ha estat a una velocitat inferior a la prevista inicialment.
- Les activitats professionals estan començant a donar un suport efectiu a la sostenibilitat del Centre, amb l'augment progressiu del marge de contribució a l'entitat.
- S'ha incrementat l'activitat dels socis en tots els fronts. Cal destacar l'increment de joves i la consolidació de les activitats monitorades d'infants i jovent (centres escolars, Grup 4 Columnes, extraescolars, campaments, etc.).
- Millora de les relacions i col·laboracions amb entitats i institucions.

Fites assolides:

- Projecte d'informatització K2 i mecenatge. Redisseny dels processos de gestió de l'entitat.

- Finalització i inauguració de l'ampliació del refugi Ventosa i Calvell. Aquestes obres de millora han facilitat una millor relació amb el guarda i, com a conseqüència, l'obtenció d'un nou contracte que permetrà en pocs anys amortitzar la inversió feta. Les obres han estat un referent en tota la política constructiva pel que fa a la sostenibilitat energètica.
- Inici de la millora i racionalització dels espais de l'entitat (seu social, *boulder* i alguns refugis). S'ha iniciat enguany i s'executarà en els pròxims dos anys de forma progressiva.
- Pla de voluntariat. S'ha elaborat un pla de voluntariat pensat com a eina clau per a la dinamització del Centre. Cal aprofitar i maximitzar tota la força que generen els voluntaris.
- Xalet de la Molina. S'ha fet un estudi de viabilitat i recuperació del Xalet. Els resultats obtinguts són bons i ens indiquen que és un projecte factible i econòmicament viable. S'està treballant per aconseguir el finançament necessari amb accions de mecenatge i cercant la complicitat d'institucions, empreses i els socis i sòcies de l'entitat. Previsió de realització: any 2023.
- Viatges CEC. És evident que aquesta activitat s'ha iniciat amb força. És una línia de creixement clara.
- Conveni amb la FEEC. S'ha establert una bona relació que ens permet gaudir d'una sèrie d'avantatges i ser el primer club de referència esportiu.
- Imatge corporativa. El passat mes de maig es va presentar el nou disseny del logotip, que s'ha introduït sense renunciar a l'escut històric que es manté conjuntament. La incorporació de la nova imatge aconsegueix donar un caire més dinàmic i modern a l'entitat.
- Avantatges fiscals. La massa social del Centre ha pogut desgravar les quotes en les declaracions de la renda d'enguany. Recordem que això és possible en ser el CEC una entitat declarada d'utilitat pública.

- Visita institucional. Vàrem rebre la visita del president de la Generalitat, Sr. Quim Torra. Es presenta en pantalla el *tweet* que el Molt Honorable President va emetre a les xarxes socials sobre la nostra entitat. S'informa també que el Sr. Torra ha estat inscrit com a soci del Centre.

3. PROJECTE D'INFORMATITZACIÓ K2 I CAMPANYA DE MECENATGE

Presentat pel Gebran Jamal, cap del projecte K2.

A continuació, el responsable de comunicació i màrqueting del CEC, Gebran Jamal, explica el projecte d'informatització del projecte K2, que implica un canvi molt important en la gestió del Centre, ja que pràcticament tots els processos que requereixen eines informàtiques quedaran integrats en aquest projecte. Així mateix, l'arquitectura es basa al 100 % en programaris que operen al núvol amb una àmplia quota de mercat (Sage, Salesforce i WordPress) i no en programes fets a mida. Aquesta característica implica que es tracta d'un sistema robust, escalable, de llarg recorregut, segur, amigable i veloç.

Finançament del projecte.

Actualment està en marxa una campanya de mecenatge (Fem junts el cim del K2) per finançar econòmicament el projecte.

El cost del projecte és de 79.700 €. En aquests moments ens trobem en la primera fase, que inclou tot el que s'ha fet fins ara. La segona fase inclourà la integració d'administració i es farà durant el 2019.

Les aportacions de la campanya que s'han fet fins al moment actual per part de 88 socis té un muntant de 14.852 € i s'allargarà fins a finals de desembre d'enguany.

4. PLA DE VOLUNTARIAT

Presentat pel Dr. Eduard Cayón, president.

El president reprèn la paraula per informar sobre el Pla de voluntariat.

Aquest document ha estat elaborat amb la contribució de totes les persones que hi han estat interessades.

En aquests darrers mesos s'han fet cinc sessions de treball de tres hores amb grups de quinze o setze persones per tal d'interaccionar i afinar aquest pla.

Finalment, es va presentar en una jornada participativa a tots els socis i sòcies que van voler participar-hi.

És una eina clau que ens ha de permetre aglutinar i unir forces. Aquest pla no només ha de servir per a aconseguir una gestió bona i endreçada de l'activitat dels voluntaris, sinó que ha de possibilitar que el voluntari visqui aquesta etapa de dedicació al CEC com una experiència enriquidora i satisfactòria en l'àmbit personal i de creixement en valors humans en l'àmbit col·lectiu.

A l'annex es troba la presentació detallada del pla.

5. PLA DE VIABILITAT 2019-2021

Presentat pel Dr. Eduard Cayón, president.

El president exposa la situació econòmica del CEC, que ha millorat ostensiblement, i el Pla de viabilitat, que preveu que a partir del 2020 s'haurà acabat el dèficit anual que fa anys que es produeix.

Les bases de construcció d'aquest pla són les següents:

- Ampliació de la base social del CEC.
- Anàlisi de les àrees professionals que tenen més potencial en contrast amb l'experiència del darrer any.
- Major presència institucional en la vida cívica del país en la cerca de noves aliances i col·laboracions.
- Comptar amb els refugis com la nostra seu a la muntanya i, en conseqüència, utilitzar-los com un recurs dinamitzador.

	2019	2020	2021
INGRESSOS			
Quotes socis	522.788,23	577.680,63	648.819,92
Activitats professionals	542.757,50	885.635,00	1.412.685,00
Activitats voluntaris	155.250,00	180.000,00	195.000,00
Subvencions d'explotació	80.070,00	82.370,00	85.420,00
Projectes de col.laboració	72.395,68	80.675,68	90.675,68
Competicions	27.688,00	27.688,00	27.688,00
Altres ingressos	61.400,00	70.532,00	79.914,89
TOTAL INGRESSOS	1.462.349,41	1.904.581,31	2.540.203,49
DESPESES			
Activitats professionals	459.681,30	664.828,10	904.306,82
Activitats voluntaris	139.050,00	159.500,00	172.750,00
Projectes de col.laboració	42.335,00	48.485,00	55.985,00
Competicions	40.460,79	40.460,79	40.460,79
Total despeses directes	681.527,09	913.273,89	1.173.502,61
Centre	996.402,77	1.137.670,40	1.261.606,54
Total despeses estructurals	996.402,77	1.137.670,40	1.261.606,54
TOTAL DESPESES	1.677.929,86	2.050.944,29	2.435.109,15
RESULTAT	-215.580,45	-146.362,98	105.094,34
Ingressos refugis	261.900,00	292.900,00	300.515,40
Despeses refugis	94.578,95	101.655,02	108.562,81
RESULTAT REFUGIS	167.321,05	191.244,98	191.952,59
RESULTAT (INCLOSOS REFUGIS)	-48.259,40	44.882,01	297.046,93
RESULTAT COMPTABLE	-45.012,30	58.875,60	317.040,52

Quadrant econòmic 2019-2021

- Capítol d'ingressos: augmenten les quotes de socis, creixen les activitats professionals, es manté l'activitat dels voluntaris, es manté el nivell d'explotació per a subvencions, augmenten en projectes de col·laboració i es manté el nivell en competicions i altres ingressos.
- Capítol de despeses: s'equilibra l'aportació d'activitats professionals respecte a la facturació, es manté l'activitat dels voluntaris buscant no tenir com a mínim un marge de contribució negatiu, els projectes de col·laboració mantenen uns certs marges.
- Pel que fa als refugis, augmenten els ingressos, en part per la seva dinamització i per les millores aconseguides en els contractes dels guardes, però, en

contrapartida, s'ha de seguir invertint en el manteniment dels refugis. Per tant, de moment no s'equilibra la balança.

El resultat comptable per al 2019 es manté negatiu en -45.000 €. Malgrat això, les previsions de futur són optimistes i per al 2020-2021 es preveuen uns resultats positius de +58.758 € i +317.000 € respectivament.

6. APROVACIÓ, SI S'ESCAU, DE LES QUOTES DE SOCIS PER A L'ANY 2019

Presentat pel Sr. Ton Barnils, director general.

Pren la paraula el Sr. Ton Barnils, director general del CEC. Destaca que, per definir el pressupost de les quotes que es presenten avui, s'han tingut en compte dues coses:

1. Valorar què inclou la quota del CEC:

- Assegurança de primer nivell. Nova cobertura per als socis veterans de 75 a 80 anys.
- Revista *Muntanya*, degana de les publicacions de muntanya en català.
- Activitats i sortides gratuïtes amb descomptes.
- Preus especials a la xarxa de refugis de l'entitat, de la FEEC i també a través de l'espai CEC.
- Desgravació fiscal.

2. Criteris de construcció de les quotes:

- Incrementar les quotes amb l'IPC a Catalunya, mesurat des del setembre de 2017 fins al setembre de 2018, en un 2,3 %.
- Repartir el benefici fiscal entre els socis i l'entitat en un 80 % per al soci i un 20 % per a l'entitat, de manera que la quota s'augmenta el valor del

20 % de la desgravació mínima del 30 %. Aquesta relació 80/20 pot anar canviant els pròxims anys fins a un màxim de 50/50.

- No incrementar les quotes dels infants de 0 a 13 anys.
- Equilibrar les quotes de ple dret de diferent tipologia.
- Socis protectors. Propiciar que els socis que puguin col·laborar amb una quota més elevada ho facin. És un moment crític per al Centre i una aportació addicional pot ajudar molt a superar aquesta etapa.
- Per als socis que es vulguin federar, eliminar l'obligatorietat de pagar les dues assegurances (CEC/FEEC), sempre que la cobertura d'assegurança de la FEEC cobreixi les activitats del CEC (tipus A, B i C excloses).
- Facilitar al públic que només busca un club excursionista per treure's la llicència federativa que ho faci a través del CEC. Confiem que en poc temps valori els avantatges de ser-ne soci de ple dret i facin el canvi.
- Creació d'una nova categoria de soci, els veterans (a partir de 65 anys), que se separen dels socis sèniors (de 31 a 64 anys).

Quota del soci de ple dret:

Matrícula 20 euros

SOCI / SÒCIA	QUOTA ANUAL (€)	QUOTA REAL Amb la deducció fiscal (€)		
		30%	35%	75%
Veterans	136	103,71	98,33	55,29
Sèniors	144	109,31	103,53	57,29
Familiar	80	64,51	61,93	41,29
Joves 26 - 30	82	65,91	63,23	41,79
Joves 18 - 25	62	51,91	50,23	36,79
Col·lectiu	100	78,51	74,93	46,29
Protectors	200	148,51	139,93	71,29

Els socis que vulguin renunciar a l'assegurança del CEC poden fer-ho si tenen una assegurança tipus D o E de la FEEC.

Veterans (123€), Sèniors (131€), Familiar (67€), Joves 26-30 (69€) i Joves 18-25 (49€)

MENOR TUTELAT:

Matrícula gratuïta

SOCI / SÒCIA	PREU ANUAL
Júnior 14 -17	25 €
Infants 6 -13	18 €
Infants 0 -5	13 €

PARTICIPATIU:

Sense matrícula, sense drets d'antiguitat

25 € + llicència federativa FEEC tipus C, D ó E

S'exposa un comparatiu de les quotes dels darrers anys tenint en compte la desgravació fiscal que s'aplica des de l'exercici 2016.

	2008-2016	2017		2018		2019	
		Nominal	Real	Nominal	Real	Nominal	Real
30%	132,00	132,00	100,34	133,00	101,61	144,00	109,31
35%	132,00	132,00	95,06	133,00	96,38	144,00	103,53
75%	132,00	132,00	52,85	133,00	54,53	144,00	57,28

A continuació, es procedeix a la votació de les quotes amb 97 persones a la sala.
S'aproven les quotes per unanimitat.

7. APROVACIÓ, SI S'ESCAU, DEL PRESSUPOST PER A L'ANY 2019

Presentat pel Sr. Ton Barnils, director general.

El Sr. Ton Barnils informa, a continuació, dels criteris que s'han seguit a l'hora d'elaborar el pressupost.

S'assumeix un augment de socis per dues causes principals:

- Per activitat recurrent del Centre.
- Per campanyes de captació de socis atenent al valor de la nostra quota.

Cal un increment de l'aportació de les activitats dels professionals:

- Mantenir els marges bruts de contribució.
- Replantejar les ofertes de serveis.
- Buscar un equilibri de despesa en personal.
- Continuar i consolidar els projectes de col·laboració.
- Disminuir el pes de les subvencions com a ingressos d'exploració.

Es fa una explicació detallada dels conceptes del quadre del pressupost.

INGRESSOS			DESPESES		
	Pressupost	%		Pressupost	%
INGRESSOS GENERALS	584.188,23	32,89%	DESPESES GENERALS	964.039,77	52,93%
Quotes socis	522.788,23	29,43%	Subministraments i manteniments	59.066,21	3,24%
Revista Muntanya	6.500,00	0,37%	Arrendaments i rentings	29.106,38	1,60%
Altres ingressos centre	54.900,00	3,09%	Revista Muntanya	45.000,00	2,47%
			Comunicació i màrketing	80.000,00	4,39%
			Despeses de personal	469.888,01	25,80%
			Col.laboradors professionals	46.314,44	2,54%
			Serveis externs	54.300,00	2,98%
			Assegurances	84.457,72	4,64%
			Altres despeses	95.907,00	5,27%
INGRESSOS ACTIVITATS PROFESSIONALS	642.841,18	36,19%	DESPESES DIRECTES	542.477,09	29,79%
Activitats professionals	542.757,50	30,56%	Activitats professionals	423.181,30	23,24%
Projectes de col·laboració	72.395,68	4,08%	Projectes de col·laboració	42.335,00	2,32%
Competicions	27.688,00	1,56%	Competicions	40.460,79	2,22%
			Despeses directes subvencions	36.500,00	2,00%
REFUGIS	261.900,00	14,74%	REFUGIS	19.458,95	1,07%
Ingressos lloguer	261.900,00	14,74%	Despeses refugi	19.458,95	1,07%
VOLUNTARIS	155.250,00	8,74%	VOLUNTARIS	139.050,00	7,63%
Comissions	55.250,00	3,11%	Comissions	54.050,00	2,97%
Campaments	100.000,00	5,63%	Campaments	85.000,00	4,67%
ALTRES INGRESSOS	132.063,59	7,43%	ALTRES DESEPESES	156.229,49	8,58%
Subvencions directes a l'explotació	80.070,00	4,51%	Amortitzacions	123.866,49	6,80%
Aplicació subvencions de capital	51.993,59	2,93%	Interessos financers	1.200,00	0,07%
			Impostos	31.163,00	1,71%
TOTAL INGRESSOS EXPLOTACIÓ	1.776.243,00	100,00%	TOTAL DESPESES EXPLOTACIÓ	1.821.255,30	100,00%
RESULTAT EXPLOTACIÓ				-45.012,30	

Com a resum:



A continuació, es procedeix a la votació del pressupost amb 97 persones a la sala. S'aprova el pressupost amb 96 vots a favor i una abstenció.

8. TORN OBERT DE PARAULES

- *El Sr. Josep Maria Biosca pregunta si a les pàgines finals de la revista Muntanya es pot incloure traduccions o alguns i part d'alguns articles en altres idiomes, com anglès, francès, etc.*

Es respon que és una idea a treballar. Es pren nota i és un tema que s'intentarà valorar.

- *El Sr. Andreu Rafa pregunta sobre les assegurances per als que tenen més de 80 anys: què els cobreix l'assegurança i si estan degudament coberts en aquesta franja d'edat.*

Se li respon que l'assegurança del CEC s'ha aconseguit perllongar fins als 80 anys. Més enllà d'aquesta edat no hi ha cobertura. L'única solució és contractar l'assegurança de la FEEC, ja que en aquests moments és l'única que cobreix els majors de 85 anys.

- *El Sr. Josep Maria Solà pregunta sobre on es pot tramitar aquesta cobertura per als majors de 80 anys que paga la pena per als socis grans que encara surten a la muntanya.*

Es respon que es pot tramitar directament al Centre.

- *Es pregunta si el refugi de la Renclusa dóna algun rendiment o no.*

La resposta és afirmativa. S'informa que aquest refugi és gestionat pel Consejo de la Renclusa, on el CEC està representat per la FAM (Federació Aragonesa de Muntanya) i l'Ajuntament de Benasc. El CEC participa en la gestió i, per tant, percep una part del rendiment que dóna la Renclusa. S'afegeix a la resposta que en aquest moment s'està en un procés de potenciar una participació més activa aprofitant el pacte que en el seu moment es va fer per part de l'expressident del

CEC, Sr. Josep Maria Sala, en el sentit que havia d'haver-hi una alternança entre la Federació i el Centre a l'hora de gestionar aquest Consejo de la Renclusa. És a dir, fer efectiu aquest pacte que es va fer i introduir els nostres criteris de millora en el rendiment, que és el que actualment s'aplica a tots els refugis de muntanya. El CEC té el 50 % de la propietat i l'altre 50 %, la Federació Aragonesa.

- *El Sr. Antoni de Bellaserra pregunta sobre la vinculació que actualment té el Centre amb el CAF, ja que fa un parell o tres d'anys va pernoctar en el refugi del Portalet i, a l'hora de pagar, no se li va aplicar cap descompte en les tarifes, tot i que va presentar el carnet del CEC. Vol saber com està aquest tema amb els refugis francesos.*

El Sr. Antoni Olivella, com a comissionat de refugis, li respon que actualment no hi ha convenis en vigor ni amb el CAF ni amb la Federació Espanyola, tal com s'havia tingut fa anys. Només se'n té amb la Federació Catalana. Tanmateix, un dels objectius a treballar en la comissió és precisament engegar relacions amb aquestes dues grans federacions per veure com ens organitzem per tal de poder gestionar una reciprocitat en els avantatges que suposaria establir algun tipus de conveni en aquest sentit. També caldrà parlar amb els guardes dels nostres refugis sobre aquest tema i analitzar els possibles ingressos, així com l'impacte que això pot tenir. S'ha de tenir present que els segons consumidors del refugi de la Renclusa són els francesos, darrere dels catalans, i és un dels molts aspectes que s'han de treballar.

- *Es pregunta per part d'un dels representants dels joves sobre les quotes. Li genera confusió el límit d'edat fixat en aquesta categoria. Li ha arribat que, a partir dels 30 anys, ja s'està inclòs en la categoria de sèniors quan encara es troben a la franja dels joves. Pregunta si això és correcte o encara es manté la reducció en la quota quan encara es tenen 30 anys.*

Se li respon que s'ha de polir encara aquest tema. S'haurà de valorar on es posa definitivament la frontera: si als 30 anys complerts o als 29.

Sembla que el més raonable seria que s'apliqués la tarifa sènior a partir dels 31 anys fins als 64 anys. Es tractarà aquesta setmana i es publicarà.

- *El mateix representant dels joves pregunta sobre la revista Muntanya, ja que els joves no la reben al domicili. També vol saber si s'inclou en la quota de soci. Si tenen dret a la revista Muntanya, estan molt interessats en els articles de nivell que es publiquen.*

Se li respon que es revisarà aquesta proposta, ja que, en disposar de quotes reduïdes, no es contempla, en principi, enviar la revista. De tota manera, es valorarà la proposta i es comentarà en la pròxima Junta Directiva.

Aclariment d'un membre del consell sobre la revista Muntanya:

Agraeix la valoració positiva que els joves fan de la qualitat i nivell de la revista *Muntanya*, i l'interès mostrat en rebre-la.

- *Es pregunta de nou per la Renclusa: quan es va constituir "el Consejo de la Renclusa", es va acordar que cada any altern es tindria la presidència i, en el moment actual, qui té la presidència. El soci no ho sap i s'hauria de regularitzar.*

Se li respon que sí que se sap. Es torna a repetir que es farà ús d'aquesta clàusula. En aquests moments és el president de la FAM. L'any vinent ho haurem de ser nosaltres.

Aclariment del Sr. Antoni Olivella:

Queda clar que, en el cas del refugi de la Renclusa, s'ha d'actuar i s'ha d'assumir aquesta responsabilitat perquè, en aquests darrers anys, no s'hi ha participat gaire. Per descomptat, hi ha coses que no ens agraden i s'han de millorar. S'ha fet una primera acció que ha estat convidar els guardes de la Renclusa per primera vegada a participar en la reunió de guardes que hem tingut a casa nostra. Han conegut el Centre de primera mà. S'ha començat tot just ara a fer els primers passos d'una feina important que a priori no esdevé fàcil. Cal tenir mà esquerra i actuar fent una

bona política, ja que el tema és complex.

Sense més temes a tractar, es clou l'Assemblea a les 21.10 h del vespre.

Annexes:

1. Llistat de socis assistents
2. Presentació exposada durant l'Assemblea
3. Pla de voluntariat presentat

Signat a Barcelona, a 10 de gener de 2019:



Teresa Pont Jofresa,
sòcia número 5.364

PELEGRIN
MARTINEZ
ENRIQUE -
15782667K

Firmado digitalmente
por PELEGRIN
MARTINEZ ENRIQUE -
15782667K
Fecha: 2019.02.20
22:02:40 +01'00'

Enric Pelegrí i Martínez,
soci número 1.780.



CAYON COSTA EDUARD -
36041693A
Aprovació
Barcelona
2019.02.08 09:24:46
+01'00'

Eduard Cayón i Costa
President

MARTINEZ
BRAVO ESTHER
- 36478155V

Firmado digitalmente
por MARTINEZ BRAVO
ESTHER - 36478155V
Fecha: 2019.02.07
21:59:19 +01'00'

Esther Martínez i Bravo
Secretària Junta

Membres que conformen la taula de l'assemblea

	CÀRREC	DESCRIPCIÓ	NOM I COGNOMS
1.	Vocal d'Infants i Jovent	Coordinació i dinamització de les activitats de famílies amb infants i les sortides d'infants i jovent (fins als 18 anys) amb monitors	Mireia Padrós i Tremoleda
2.	Vocal de Joves	Coordinació i dinamització de la participació dels joves en les activitats, desenvolupament i el govern de l'entitat.	Jordina Munrós Feliu
3.	Vocal de la Dona	Dinamització de la participació activa de la dona en el conjunt d'activitats i llocs de responsabilitat de l'entitat.	Dolors Gurri i Sala
4.	Vocal Sèniors	Coordinació i dinamització dels adults dins l'entitat	Manuel Parrado i Segura
5.	Vocal de Cultura	Coordinació i dinamització dels aspectes culturals dins l'entitat.	Catherine Perelló Scherdel
6.	Vocal de Ciència	Coordinació i dinamització dels aspectes científics de l'entitat.	Albert Vidal i Martí
7.	Tresorer	Supervisió gestió pressupost i finances	Germà Granada i Colom
8.	Secretària	Secretària Junta	Esther Martínez i Bravo
9.	Vicepresident 2n	Relacions institucionals	Lluís Gómez i Mestre
10.	Vicepresident 1r	Relacions institucionals	Miquel Rafa i Fornieles
11.	President	Presidència	Eduard Cayón i Costa

NUM. SOCI	NOMS I COGNOMS
133	Adolf Almató Barbany
2011	Carme Arajol Tor
4283	Xavier Aspachs Alegre
2998	Imma Balaguer Julià
1185	Ton Barnils Carrera
5180	Raimon Bergós Civit
234	Josep M. Biosca Ibáñez
3010	Marcel Blanes Madriles
829	Marc Cabedo Tió
1532	Nil Camps García
2988	Manel Carbonell Gasco
1151	Montserrat Carrió Campaña
2058	Antoni Carulla serra
1960	Eduard Cayón Costa
1562	Joaquim Clos Baguña
1158	Carles Colomer Casellas
5482	Alexandra Cortés Iglesias
1785	Núria Creus Ibáñez
816	Ricard Doderó Curtani
333	Marta Domingo Còdol
591	M. Mercè Falcó Saldaña
1810	Montserrat Fargas Tatjé
1894	Pilar Farré Bosch
1784	Josep M. Farrés Renau
1942	Anna Cristina Reguera Boix
2168	Eloisa Ferrer Albiol
278	Josep M. Ferrer Garrido
426	Francina Fornieles Tortosa
2842	Sofia Francí Ventosa
265	Salvador Galí Medina
2138	Josep M. Galià Mercadé
1946	Anna Garcés Aparici
1646	M. Rosa Garcia Gortari
670	Josepa Garriga Cardona
353	Esther Giró Amigó
706	Lluís Gómez Mestre
1517	Valentín González Rodríguez
702	Germà Granada Colom
592	Albert Gras i Simó
1698	M. Dolors Gurri Sala
2975	Jaume Jornet de Caso
364	Ricard Julia Escobairo
1075	Teresa Larrieu i Michaud
3013	Roser Latorre Tafanell

1309	M. Teresa Marca Puig
1283	Esther Martínez Bravo
3279	Pol Martinez Rosell
2703	Jordi Mengual Virumbrales
2330	Pere Miró Estradé
4011	Jordina munrós Feliu
195	Joaquim Navas Tresserras
374	Josep Nuet Badia
850	Jaume Olive Morros
74	Antoni Olivella Cunill
48	Eliodor Orfila Piera
709	Mireia Padrós Tremoleda
1328	Manuel Parrado Segura
1780	Enric Pelegrín Martínez
962	Josep Pérez Lluch
76	Gabriel Piqué Padró
5364	Maria Teresa Pont Jofresa
1153	Laura Prieto Murtra
152	Josep Manuel Puente Pubill
626	Pepita Quer Domingo
796	Miquel Queralt Borrás
384	Miquel Rafa Fornieles
140	Andreu Rafa Martinez
2012	Jaume Reventós Puigjaner
4393	Pere Rioja Crusat
1713	M. Lluïsa Rodríguez Claramunt
1636	Emili Rosell Bover
1767	Enric Royo Carreras
212	Julià Sáez Corbalan
1579	Elisabet Sagués Fuertes
30	Josep M. Sala Albareda
1067	Xavier Santos Rillo
1234	Xavier Serratosa Donato
1937	Jordi Sichar Salamero
4422	Josep Maria Simó Martorell
4430	Marina Simó Salinas
1878	Agustí Soberano Canet
1748	Amelia Suárez Martín
1056	Santiago Such i Casanovas
94	Joan Tria Codina
1988	Montserrat Trillà Prat
2926	Joan Úbeda Boladeras
1840	Albert Vidal Martí
2024	Marta Vilalta Casals
144	M. Teresa Viñas Riera
4072	M ^a Dolors Zaragoza Linares



ASSEMBLEA GENERAL EXTRAORDINÀRIA

Born Centre de Cultura i Memòria
29 de novembre del 2018



Aquesta assemblea serà enregistrada amb l'únic objectiu de facilitar la redacció de l'acta corresponent.

En compliment de les exigències legals de la Llei de protecció de Dades de Caràcter Personal (LOPD 15/1999), s'informa de la incorporació de dades tractades en un fitxer sota responsabilitat del CEC. La finalitat és, únicament i exclusiva, la de poder redactar de manera acurada l'acta corresponent

1. Lectura i aprovació, si escau, de l'acta de l'assemblea anterior.
2. Informe de la Presidència:
 - Evolució i indicadors 2018. Fets desctacables
 - Projecte d'informatització K2 i campanya de mecenatge.
 - Presentació del Pla de voluntariat.
 - Actualització del Pla estratègic i del Pla de viabilitat 2019-2021.
3. Aprovació, si escau, de les noves quotes de socis.
4. Aprovació, si escau, del pressupost de l'any 2019.
5. Torn obert de paraules.

Lectura i aprovació, si escau, de l'acta de
l'assemblea anterior.

2. INFORME DE LA PRESIDÈNCIA

- El 2018 ha comportat la normalització de les quotes després de dos anys d'ofertes amb unes gran reduccions de preus i de serveis gratuïts.
- Hi ha hagut baixes i altes de socis fins a arribar a uns 4.600 socis (4850 al final del 2017).
- El seguiment pressupostari realitzat al llarg de l'any ens ha permès veure la millora continuada de la situació econòmica però no a la velocitat que havíem previst.

- Les activitats dels professionals estan començant a donar un suport efectiu a la sostenibilitat del Centre.
- S'ha incrementat l'activitat de socis en tots els fronts. Destacar l'increment de joves i consolidació de les activitats monitorades d'infants i jovent (centres escolars, Grup 4 columnes, extraescolars, campaments, etc.)
- Millora de les relacions i col·laboracions amb entitats i institucions.

- Projecte d'informatització. K2 mecenatge. Redisseny de processos.
- Finalització i inauguració de l'ampliació del refugi Ventosa i Calvell.
- Inici de la millora i racionalització del espais.
- Elaboració del Pla de voluntariat.
- Estudi de viabilitat de la recuperació del Xalet de la Molina.

- Aprovació del Reglament de Règim Intern.
- Inici dels viatges CEC.
- Conveni amb la FEEC.
- Nova imatge corporativa (disseny del logotip).
- S'han fet efectius els avantatges fiscals amb la reducció de les quotes a través del benefici fiscal (entre el 75% i el 30% d'una part significativa de la quota).

- Visita del president de la Generalitat



Les gusta a cec_cat y 4.576 personas más

quimtorra Unes columnes romanes en un edifici modernista? Només pot ser el Centre Excursionista de Catalunya, que té la seu en aquest punt excepcional de la ciutat de Barcelona, un edifici de Domènech i Montaner que integra el Temple d'August. El president i director del CEC em van explicar els seus ambiciosos plans de futur i només em cal dir, a tots els qui estimeu el país, la muntanya i la natura, que els doneu suport. Jo ja en soc soci!
@cec_cat #templadaugust
#excursionisme #domenechimontaner
#modernisme

PROJECTE D'INFORMATITZACIÓ K2

Integració total

El K2 implica un canvi molt important en la gestió del Centre, ja que pràcticament tots els processos que requereixen d'eines informàtiques quedaran integrats al K2.

Software amb àmplia quota de mercat

L'arquitectura està basada al 100% en software amb una àmplia quota de mercat (Sage, Salesforce i Wordpress) que opera al núvol i no en programes fets a mida.



Escalable

És un sistema preparat per reaccionar i adaptar-se a un creixement fort de l'entitat sense perdre qualitat.

Llarg recorregut

Tot i que la informàtica evoluciona molt ràpidament, les constants actualitzacions i nous desenvolupaments que ofereixen aquests softwares permetran que el sistema sigui operatiu a llarg termini.

Infraestructura i connectivitat

No requereix d'infraestructura local ja que operem al núvol, essent la connectivitat total des de tot arreu.

Seguretat

Les actualitzacions i millores del programari les fa el proveïdor de forma constant i controlada. Les còpies de seguretat estan estandaritzades i en servidors òptims.

Amigable

A nivell d'usabilitat, el nou sistema permetrà que tan els usuaris del web, independentment de la seva familiarització amb les eines informàtiques, com l'equip professional puguin realitzar les gestions necessàries fàcilment.

Velocitat

Les eines que utilitza el K2 han estat dissenyades per operar amb elles a una velocitat significativa, tan amb ordinadors com amb tauletes i mòbils, i això significarà un estalvi de temps important per als socis i per a l'equip professional.



WEB

Inscripció intuïtiva, alta de totes les categories de soci, calendari i buscador òptims, web to lead, etc.



CRM

Seguiment d'incidències dels socis, contractació de serveis, segmentació de mailings, extracció de dades per potenciar les activitats més sol·licitades i les campanyes de captació de socis, carnet amb codi QR, etc.



ERP

Factures, remeses quotes, comptabilitat, pressupostos, impostos, subvencions, etc.

COST PROJECTE K2

Desenvolupament fase 1

79.700 €

Desenvolupament fase 2

20.000 €

APORTACIONS SOCIS CAMPANYA “Fem junts el cim del k2”

88 socis i sòcies han aportat

14.852 € fins al moment



PLA DE VOLUNTARIAT

- Som una associació profundament arrelada al país des de fa 142 anys.
- Vam iniciar les activitats amb l'objectiu de promocionar el coneixement del país, el foment de l'excursionisme i la divulgació científica i de la cultura catalana.
- Des de llavors ha estat una entitat que s'ha anat adaptant als nous temps i als moments polítics.

- Els canvis actuals han obligat al CEC a iniciar un procés de transformació i adaptació buscant la sostenibilitat i la recuperació d'un paper important en la societat catalana, sense deixar els valors fundacionals de l'entitat:
 - El respecte i l'estima envers la natura, la cultura i la ciència.
 - L'estima al país i la seva llengua.
 - El respecte a totes les persones, sense perjudici per l'origen, raça o sexe.
 - La dedicació altruista del seus socis.

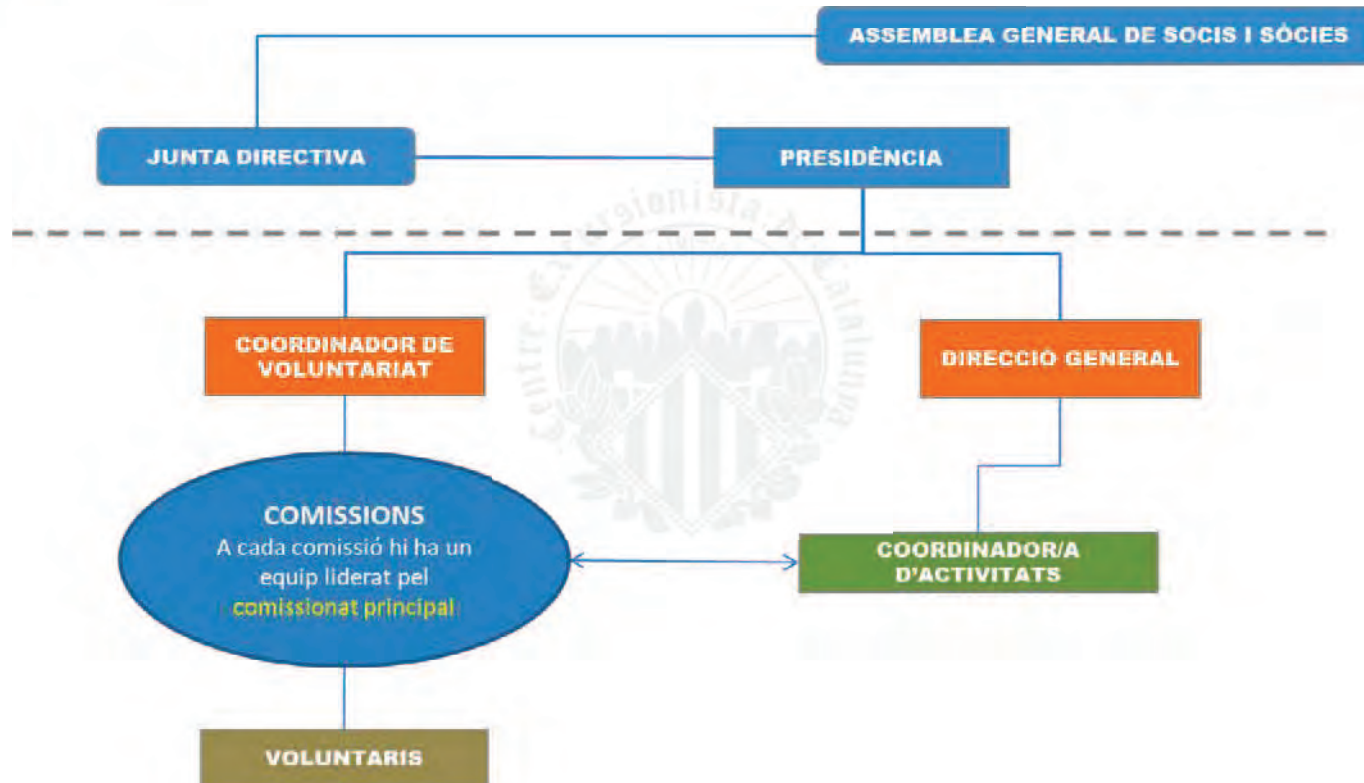
- Aquest procés d'actualització s'està realitzant des de diferent àmbits: nou Estatut, Pla estratègic, Reglament de règim intern, Pla de viabilitat econòmica, dinamització de les eines de gestió, etc.
- Ara ens cal abordar la regulació d'un dels valors més bàsics i fundacionals del CEC: **el voluntariat.**

- Definim el programa o pla específic de voluntariat amb l'objectiu de servei a la societat catalana amb els següents eixos vertebradors:
 - La cohesió de país a partir de la seva descoberta.
 - La inclusió social de col·lectius de risc a través del gaudi de la natura.
 - Facilitar l'accés a la natura de forma activa, ordenada i sostenible.

- Aquest document no només ha de servir per aconseguir una gestió bona i endreçada de l'activitat dels voluntaris, sinó que ha de possibilitar que el voluntari visqui aquesta etapa de dedicació al CEC com una **experiència enriquidora i satisfactòria a nivell personal i de creixement en valors humans a nivell col·lectiu.**

- Els elements del voluntariat del CEC i les seves funcions són:
 - Els voluntaris
 - Les comissions i els seus comissionats
 - El coordinador/a del voluntariat.
 - El coordinador/a de l'activitat dels voluntaris
 - La Junta Directiva
 - La Comissió de Voluntariat

PLA DE VOLUNTARIAT



- Les comissions poden ser de dos tipus:
 - **PERMANENTS**
 - **Activitats al medi natural (NATURA):** Famílies, Càmping, Alta muntanya, Activitats de neu, Barrancs i espeleologia, Activitats d'aigua, Excursionisme clàssic, Excursionisme i trekking, Competició i curses, Activitats de bicicleta (BTT i cicloturisme), Trail running.
 - **Activitats científiques i culturals (CIÈNCIA I CULTURA):** Excursionisme cultural i científic, Fotografia i vídeo, Ciència i Cultura.
 - **Activitats d'acció social.**
 - **Activitats de col·laboració en la gestió del CEC:** Refugis, Benvinguda i orientació, Voluntariat i Mecenatge.
 - **DE PROJECTE**

VOLUNTARIAT CEC



- La creació d'una comissió per part de la Junta Directiva comporta la realització d'una fitxa amb les següents dades:
 - Nom de la comissió
 - Data de creació de la comissió
 - Objectiu general
 - Objectiu específic
 - Activitats
 - Coneixements específics
 - Comissionat principal
 - Comissionats
 - Membre de Junta Directiva relacionat



- El document també descriu la gestió dels voluntaris:
 - Captació de voluntaris
 - Procés d'incorporació
 - Seguiment
 - Desvinculació

PLA DE VIABILITAT 2019 - 2021

- Ampliació de la base social del CEC (núm. de socis) gràcies a:
 - Definició de l'estratègia de l'entitat i els seu paper a la societat d'avui (relat).
 - Millora de l'oferta i les interrelacions entre els socis.
 - Oferta atractiva de voluntariat i organització adequada.
 - Activitats mixtes professionals / voluntaris.
 - Recursos tecnològics (K2).
 - Campanya de captació de socis.
 - Dinamització de l'activitat interna.

- Anàlisi de les àrees professionals que tenen més potencial, contrastat amb l'experiència del darrer any:
 - Replantejament del projecte de Centres Escolars i d'Infants i Jovent.
 - Consolidació de l'Escola de Muntanya d'adults.
 - Enfortiment de Viatges CEC.
 - Buscar sinergies internes i externes per a la part cultural.

- Major presència institucional i en la vida cívica del país en la cerca de noves aliances i col·laboracions.
- Comptar amb els refugis com la nostra seu a la muntanya i en conseqüència utilitzar-los com un recurs dinamitzador.

	2019	2020	2021
INGRESSOS			
Quotes socis	522.788,23	577.680,63	648.819,92
Activitats professionals	542.757,50	885.635,00	1.412.685,00
Activitats voluntaris	155.250,00	180.000,00	195.000,00
Subvencions d'explotació	80.070,00	82.370,00	85.420,00
Projectes de col.laboració	72.395,68	80.675,68	90.675,68
Competicions	27.688,00	27.688,00	27.688,00
Altres ingressos	61.400,00	70.532,00	79.914,89
TOTAL INGRESSOS	1.462.349,41	1.904.581,31	2.540.203,49
DESPESES			
Activitats professionals	459.681,30	664.828,10	904.306,82
Activitats voluntaris	139.050,00	159.500,00	172.750,00
Projectes de col.laboració	42.335,00	48.485,00	55.985,00
Competicions	40.460,79	40.460,79	40.460,79
Total despeses directes	681.527,09	913.273,89	1.173.502,61
Centre	996.402,77	1.137.670,40	1.261.606,54
Total despeses estructurals	996.402,77	1.137.670,40	1.261.606,54
TOTAL DESPESES	1.677.929,86	2.050.944,29	2.435.109,15
RESULTAT	-215.580,45	-146.362,98	105.094,34
Ingressos refugis	261.900,00	292.900,00	300.515,40
Despeses refugis	94.578,95	101.655,02	108.562,81
RESULTAT REFUGIS	167.321,05	191.244,98	191.952,59
RESULTAT (INCLOSOS REFUGIS)	-48.259,40	44.882,01	297.046,93
RESULTAT COMPTABLE	-45.012,30	58.875,60	317.040,52

3. QUOTES 2019

- Assegurança de primer nivell. *Nova cobertura per als socis veterans de 75 a 80 anys.*
- Revista *Muntanya*: degana de les publicacions de muntanya en català.
- Activitats i sortides gratuïtes i amb descomptes.
- Preus especials a la xarxa de refugis de l'entitat, de la FEEC i també a través de l'Espai CEC.
- Desgravació fiscal.

- Incrementar les quotes amb el IPC a Catalunya mesurat de setembre 2017 a setembre 2018, última dada que es disposa a l'elaborar aquesta proposta i que és del 2,3 %.
- Repartir el benefici fiscal entre els socis i l'entitat en un 80% per al soci i un 20% per a l'entitat, de manera que la quota s'apuja el valor del 20% de la desgravació mínima del 30%. Aquesta relació 80/20 pot anar canviant els propers anys fins a un màxim de 50/50.

- No incrementar les quotes dels infants de 0 a 13 anys.
- Equilibrar les quotes de ple dret de diferent tipologia.
- Socis protectors. Propiciar que els socis que puguin col·laborar amb una quota més elevada ho facin. És un moment crític pel Centre i una aportació addicional pot ajudar molt a superar aquesta etapa.

- Pels socis que es vulguin federar, eliminar l'obligatorietat de pagar les dues assegurances (CEC i FEEC), sempre que la cobertura de l'assegurança FEEC cobreixi les activitats del CEC (tipus A, B i C excloses).
- Facilitar al públic que només busca un club excursionista per treure's la llicència federativa, que ho faci a través del CEC. Confiem que en poc temps valorin els avantatges de ser soci de ple dret i facin el canvi.
- Creació d'una nova categoria de soci: els Veterans (a partir de 65 anys), que se separen dels socis Sèniors (30 a 64 anys).

Matrícula 20 euros

SOCI / SÒCIA	QUOTA ANUAL (€)	QUOTA REAL Amb la deducció fiscal (€)		
		30%	35%	75%
Veterans	136	103,71	98,33	55,29
Sèniors	144	109,31	103,53	57,29
Familiar	80	64,51	61,93	41,29
Joves 26 - 30	82	65,91	63,23	41,79
Joves 18 - 25	62	51,91	50,23	36,79
Col·lectiu	100	78,51	74,93	46,29
Protectors	200	148,51	139,93	71,29

Els socis que vulguin renunciar a l'assegurança del CEC poden fer-ho si tenen una assegurança tipus D o E de la FEEC.

Veterans (123€), Sèniors (131€), Familiar (67€), Joves 26-30 (69€) i Joves 18-25 (49€)

MENOR TUTELAT:

Matrícula gratuïta

SOCI / SÒCIA	PREU ANUAL
Júnior 14 -17	25 €
Infants 6 -13	18 €
Infants 0 -5	13 €

PARTICIPATIU:

Sense matrícula, sense drets d'antiguitat

25 € + llicència federativa FEEC tipus C, D ó E

COMPARATIU QUOTA PLE DRET 2008 – 2019

	2008-2016	2017		2018		2019	
		<i>Nominal</i>	<i>Real</i>	<i>Nominal</i>	<i>Real</i>	<i>Nominal</i>	<i>Real</i>
30%	132,00	132,00	100,34	133,00	101,61	144,00	109,31
35%	132,00	132,00	95,06	133,00	96,38	144,00	103,53
75%	132,00	132,00	52,85	133,00	54,53	144,00	57,28

4. PRESSUPOST 2019

- Augment del nombre de socis gràcies a l'activitat recurrent del Centre i a una campanya de captació.
- Increment de l'aportació de l'activitat professional al CEC a través de:
 - Manteniment dels marges bruts de contribució.
 - Replantajement de l'oferta de serveis per assolir un major volum.
 - Equilibri de les despeses de personal.

- Continuitat i consolidació dels projectes de col·laboració.
- Disminució del pes de les subvencions com a ingrés d'exploració.

**INGRESSOS PRESSUPOSTATS =
1.776.243**

**DESPESES PRESSUPOSTADES =
1.821.255**

**RESULTAT PRESSUPOSTAT 2019 =
-45.012**

INGRESSOS			DESPESES		
	Pressupost	%		Pressupost	%
INGRESSOS GENERALS	584.188,23	32,89%	DESPESES GENERALS	964.039,77	52,93%
Quotes soci	522.788,23	29,43%	Subministraments i manteniments	59.066,21	3,24%
Revista Muntanya	6.500,00	0,37%	Arrendaments i rentings	29.106,38	1,60%
Altres ingressos centre	54.900,00	3,09%	Revista Muntanya	45.000,00	2,47%
			Comunicació i màrketing	80.000,00	4,39%
			Despeses de personal	469.888,01	25,80%
			Col.laboradors professionals	46.314,44	2,54%
			Serveis externs	54.300,00	2,98%
			Assegurances	84.457,72	4,64%
			Altres despeses	95.907,00	5,27%
INGRESSOS ACTIVITATS PROFESSIONALS	642.841,18	36,19%	DESPESES DIRECTES	542.477,09	29,79%
Activitats professionals	542.757,50	30,56%	Activitats professionals	423.181,30	23,24%
Projectes de col·laboració	72.395,68	4,08%	Projectes de col·laboració	42.335,00	2,32%
Competicions	27.688,00	1,56%	Competicions	40.460,79	2,22%
			Despeses directes subvencions	36.500,00	2,00%
REFUGIS	261.900,00	14,74%	REFUGIS	19.458,95	1,07%
Ingressos lloguer	261.900,00	14,74%	Despeses refugis	19.458,95	1,07%
VOLUNTARIS	155.250,00	8,74%	VOLUNTARIS	139.050,00	7,63%
Comissions	55.250,00	3,11%	Comissions	54.050,00	2,97%
Campaments	100.000,00	5,63%	Campaments	85.000,00	4,67%
ALTRES INGRESSOS	132.063,59	7,43%	ALTRES DESEPESES	156.229,49	8,58%
Subvencions directes a l'explotació	80.070,00	4,51%	Amortitzacions	123.866,49	6,80%
Aplicació subvencions de capital	51.993,59	2,93%	Interessos financers	1.200,00	0,07%
			Impostos	31.163,00	1,71%
TOTAL INGRESSOS EXPLOTACIÓ	1.776.243,00	100,00%	TOTAL DESPESES EXPLOTACIÓ	1.821.255,30	100,00%
RESULTAT EXPLOTACIÓ				-45.012,30	

5. TORN OBERT DE PARAULES